



Portrait statistique de la municipalité

L'Ascension-de-Notre-Seigneur



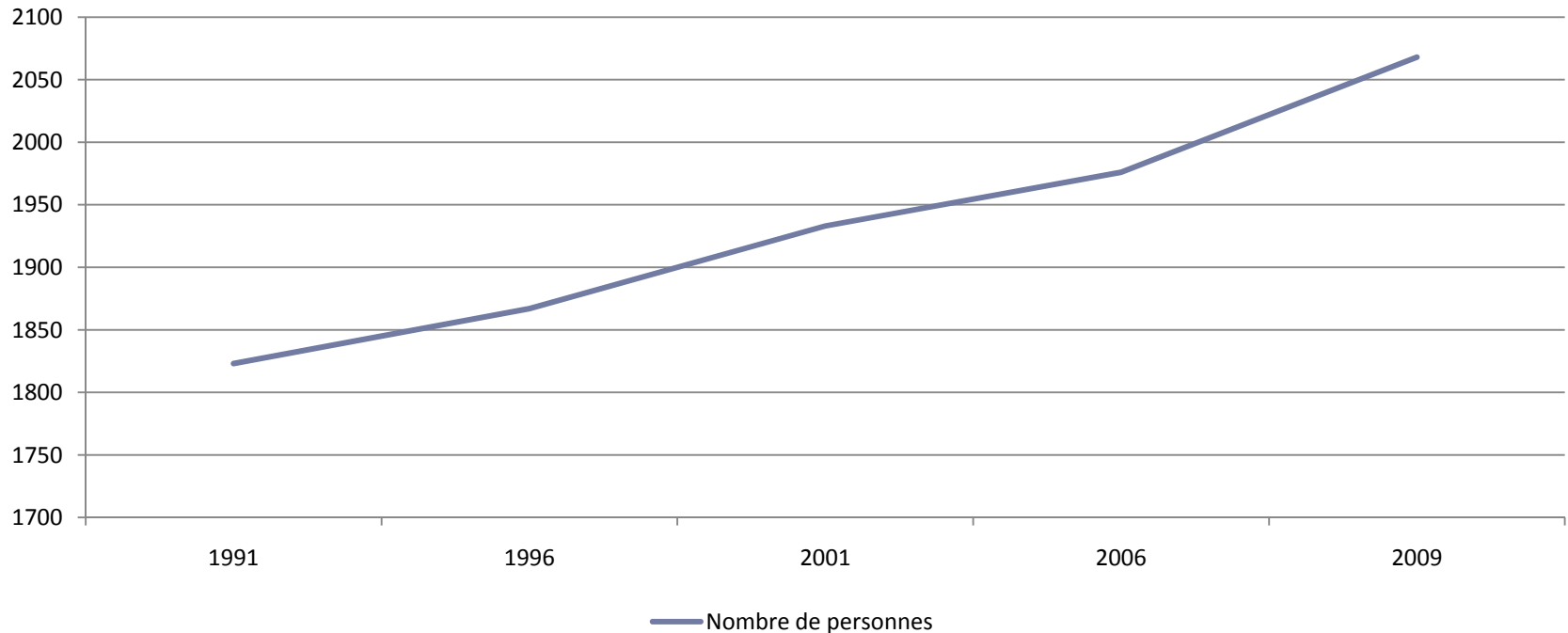
Notre population

Générale



Évolution de notre population

Nombre de personnes



- ▶ Entre 1991 et 2009, il y a eu une variation positive de 13.4%.
- ▶ L'été, le nombre de personne atteint entre 3 000 et 3 500.





Évolution de notre population

Population totale L'Ascension-de-Notre-Seigneur / MRC / Québec (2001 et 2006)			
	L'Ascension-de-Notre-Seigneur	MRC LSJE	Québec
Population 2006	1 976	51 170	7 546 130
Population 2001	1 933	51 760	7 237 479
Variation 2001-2006	2,2 %	-1,1 %	4,3 %

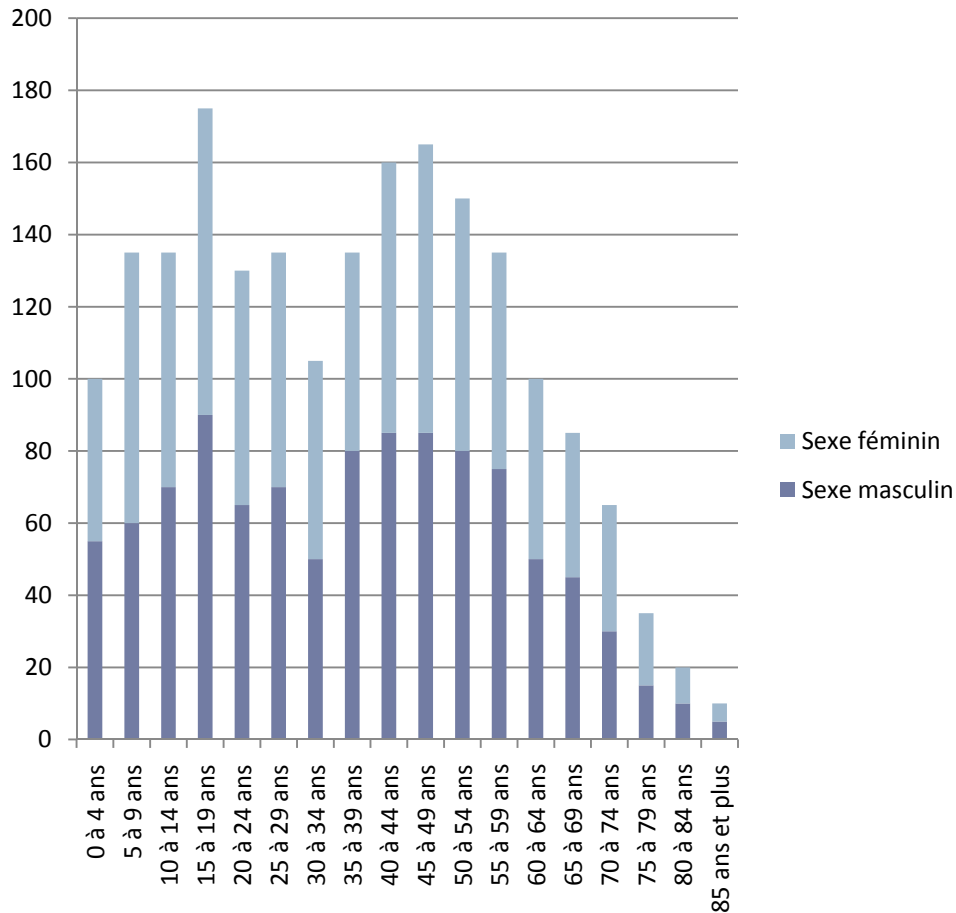
Source : Statistique Canada, recensement 2006

- ▶ Notre municipalité a un bilan migratoire positif. C'est intéressant comparativement aux tendances régionales.
- ▶ Les seules autres municipalités de la MRC à avoir un bilan positif sont Saint-Gédéon, Saint-Henri-de-Taillon et Labrecque.
 - ▶ **Comment s'assurer de poursuivre cette montée ?**
 - ▶ **Quelle raison pourrait expliquer l'augmentation de notre population ?**



Âge de notre population

Population totale par strate d'âge

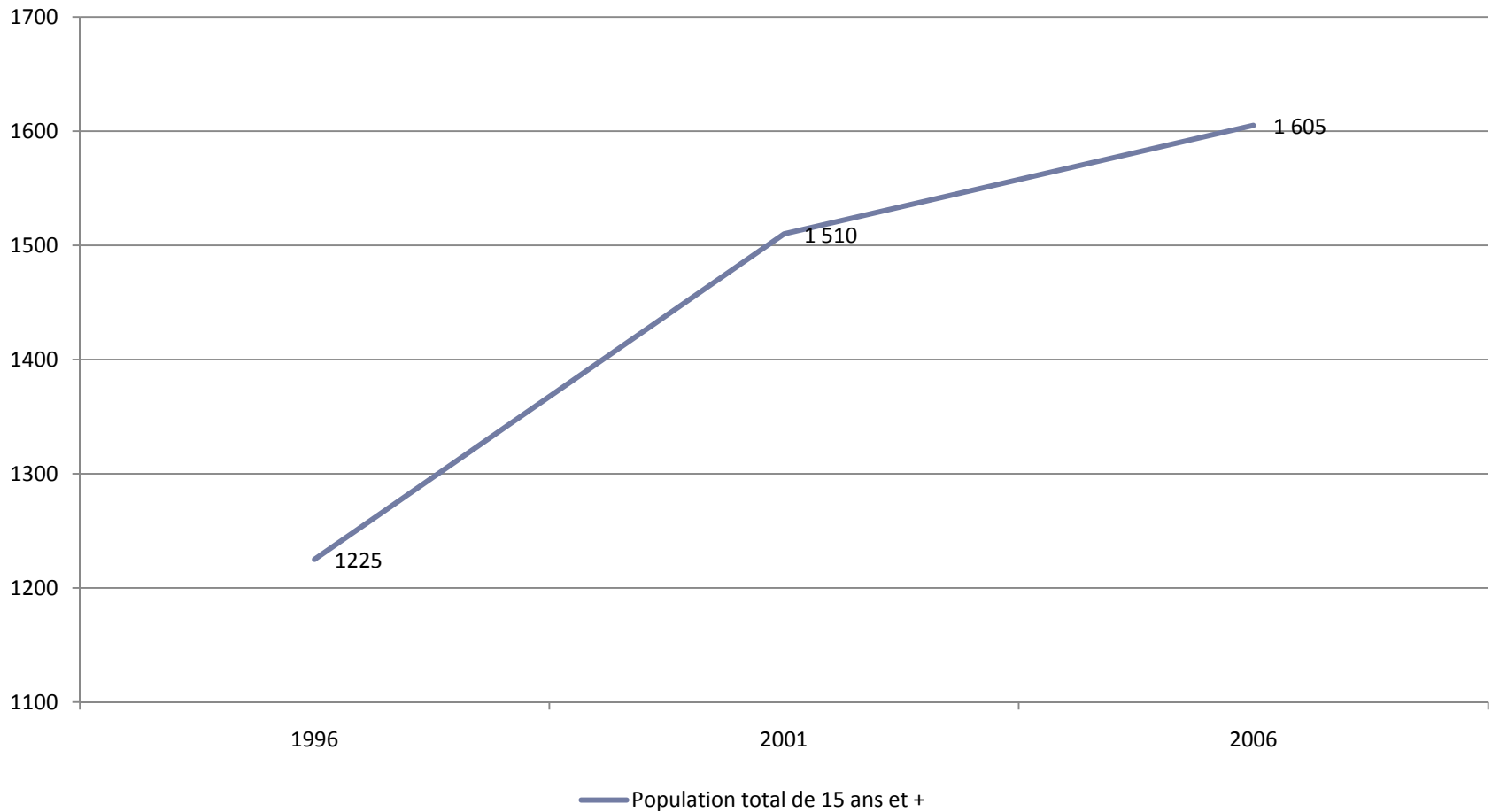


- ▶ Le groupe des 45 à 49 ans est le plus nombreux chez la population active.
 - ▶ Ce groupe sera âgé de 55 à 59 ans, dans 7 ans.
 - ▶ De même, tous les groupes d'aînés seront plus nombreux dans 7 ans,
 - ▶ On sait que la situation est semblable pour tout le Québec.
- ▶ On remarque que les 15-19 ans se démarquent par leur nombre.
- ▶ **Que peut-on penser de la situation ?**



Évolution de la population active dans le temps

Population total de 15 ans et +





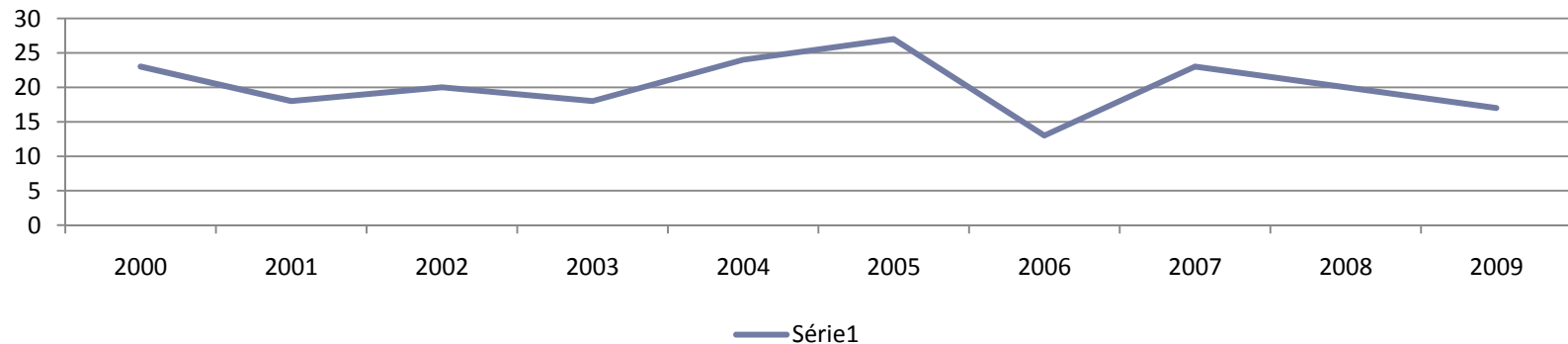
Notre population

Nos enfants de 0 à 19 ans



Évolution des naissances dans le temps

Année	Nombre de baptême dans la paroisse de L'Ascension-de-Notre-Seigneur	Nombre de garçons	Nombre de filles
2000	23	9	14
2001	18	5	13
2002	20	8	12
2003	18	12	6
2004	24	15	9
2005	27	16	11
2006	13	6	7
2007	23	13	10
2008	20	8	12
2009	17	11	6
Total	203	103	100

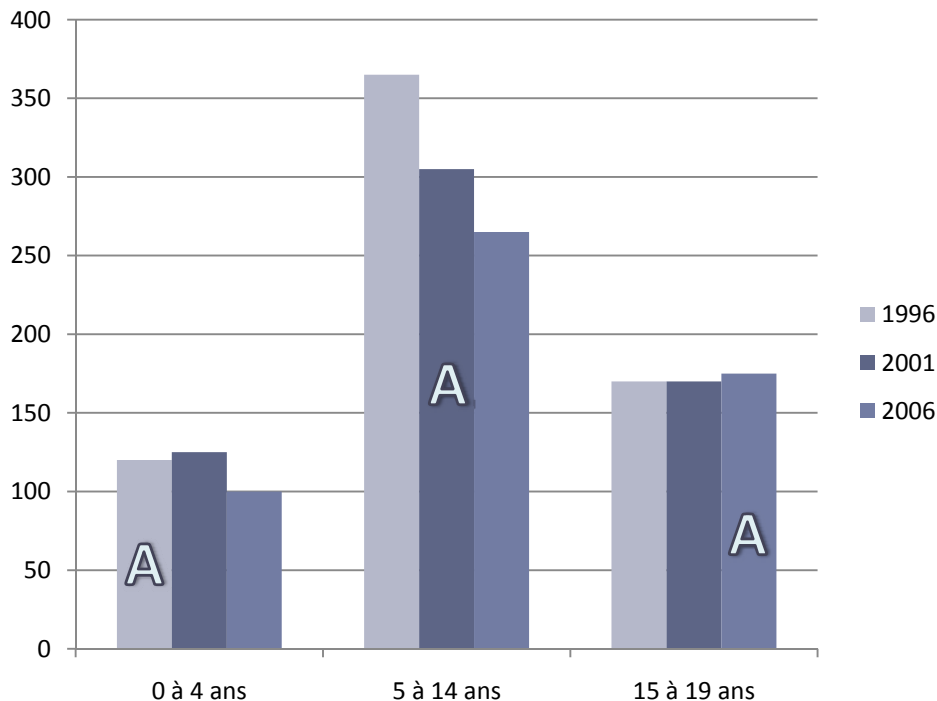


► **Moyenne annuelle des naissances baptisées : 20,3**



Évolution du nombre d'enfants dans le temps

Âges	1996	2001	2006
0 à 4 ans	120	125	100
5 à 14 ans	365	305	265
15 à 19 ans	170	170	175



- ▶ L'augmentation de nouveaux arrivants explique la variation des 0-4 ans entre 1996 et 2001.
 - ▶ **Qu'est-ce qui pourrait expliquer l'arrivée des jeunes familles?**
- ▶ L'évolution dans le temps (A) nous apprend que le nombre d'enfants âgés de 0 à 4 ans en 1996 a augmenté en 2001 puis a diminué en 2006, alors qu'ils étaient âgés de 15 à 19 ans.



Nos familles

Leur composition, leur taille, leur structure

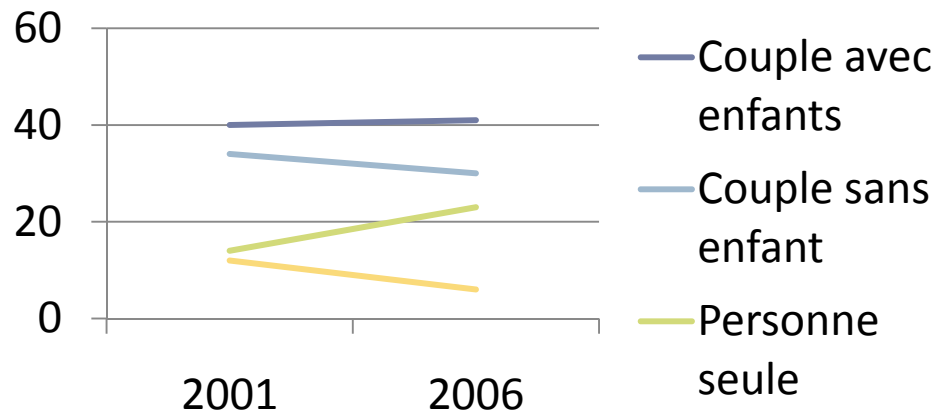


Nos familles

▶ Nos ménages

	2001	2006
Couple avec enfants	270 (40%)	300 (41%)
Couple sans enfant	230 (34%)	225 (30%)
Personne seule	90 (14%)	170 (23%)
Autres	80 (12%)	45 (6%)
Total des ménages	670 (100%)	740 (100%)

Évolution de la proportion des différents ménages



- ▶ Nombre de famille formée d'un couple avec enfants représente 41% de nos ménages en 2006.
- ▶ Beaucoup d'enfants
 - ▶ Qu'est-ce qui pourrait expliquer cela ?
 - ▶ Que pouvons-nous faire pour poursuivre en ce sens ?
- ▶ Il y a une forte augmentation du nombre de personnes seules.
 - ▶ Comment pouvons-nous expliquer l'augmentation du nombre de personnes seules?





Nos familles

Familles L'Ascension-de-Notre-Seigneur / MRC / Québec (2001 et 2006)												
	L'Ascension 2006		L'Ascension 2001		MRC LSJE 2006		MRC LSJE 2001		Québec 2006		Québec 2001	
Nombre total de familles ³	570		580		15 045		15 005		2 121 610		2 019 555	
Nombre total de familles monoparentales	40	7 %	80	13 %	1 845	12 %	2 065	14 %	352 825	17 %	335 595	17 %
Nombre de ménages	740		670		21 055		19 775		3 189 345		2 978 115	
Personnes vivant seules ⁴	170	23 %	90	13 %	5 535	26 %	4 450	23 %	980 340	31 %	880 770	30 %

Source : Statistique Canada, recensement 2006. (NB. Les pourcentages ont été produits par l'équipe « Portrait » de la Table intersectorielle en développement des communautés de Lac-Saint-Jean-Est).

- ▶ Entre 2001 et 2006, on constate une forte diminution du nombre de famille monoparentale.



Nos aînés

Leur profil

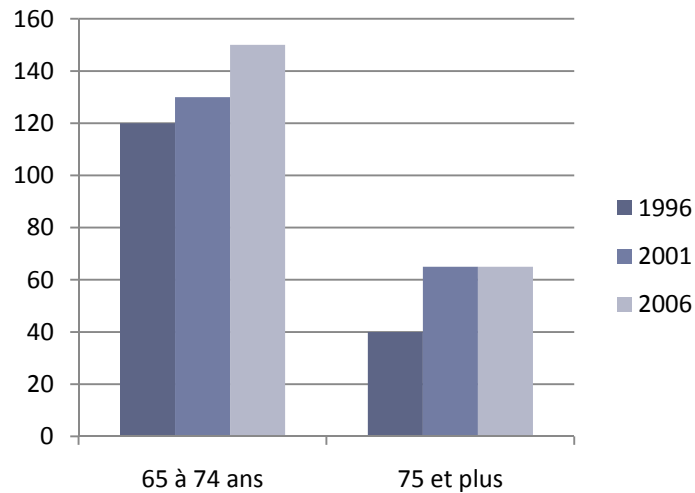


Le profil de nos personnes âgées

Âges	1996	2001	2006
65 à 74 ans	120 (75%)	130 (67%)	150 (70%)
75 et plus	40	65	65
TOTAL	160	195	215

Détail du nombre de personnes âgées de plus de 65 ans en 2006		
	Nombre	%
65 à 69 ans	85	39,53%
70 à 74 ans	65	30,23%
75 à 79 ans	35	16,28%
80 à 84 ans	20	9,30%
85 ans et plus	10	4,65%
Total des aînés	215	100%

Évolution du nombre de personnes âgées



- ▶ 60% des aînés sont âgés de 74 ans et moins.
 - ▶ Ces personnes ont moins besoins de services spécialisés.
 - ▶ On peut penser que dans quelques années, ils en auront plus besoins.
- ▶ 215 personnes âgées de 65 ans et plus, c'est 11% de la population totale de la municipalité.
- ▶ Le nombre total des aînés à venir est encore plus grand (voir courbe de la population).



Logement et habitation



Logement et habitation

Le coût d'un loyer :	Varie entre 390 et 450 \$		
La valeur moyenne des habitations	68 000 \$		
La majorité des citoyens sont propriétaires de leur habitation.			
Le taux d'effort critique pour l'Office municipale d'habitation est de 25% du revenu brute.			
Nombre de logements subventionnés			
	Total	HLM	Accès Logis
Familles:	10	10	0
Personnes âgées:	18	6	12
Personnes seules:	0	0	0
Total	28	16	12





Conclusion

Commentaires, questions